

# AICHI 愛知

TOURISM GUIDE  
観光ガイドブック



国宝犬山城(犬山市)



茶臼山高原(豊根村)



ひつまぶし



トヨタ初の生産型乗用車「トヨタAA型乗用車」(レプリカ)  
(トヨタ博物館/長久手市)



南知多温泉郷(南知多町)



小原四季桜(豊田市)



イーフトハウス(佐久島/西尾市)

さあ、あなたのダイスキを  
訪ねる旅に出発しよう！

愛知県には、  
歴史や産業、自然、食、文化など  
「ツウ」な人にはたまらない  
魅力がいっぱい！



ダイスキを  
訪ねる旅

## 愛知県への アクセス



### 名古屋駅から愛知県内各地へ

行き先	到着駅(路線)	所要時間の目安
犬山	犬山駅(名鉄犬山線)	30分
津島	津島駅(名鉄津島線)	35分
瀬戸	尾張瀬戸駅(地下鉄栄駅で名鉄瀬戸線に乗り換え)	50分
半田	知多半田駅(名鉄河和線)	35分
常滑	半田駅(JR武豊線)	50分
豊田	常滑駅(名鉄常滑線)	30分
岡崎	豊田市駅(地下鉄伏見駅で鶴舞線に乗り換え、赤池経由名鉄豊田線)	55分
西尾	岡崎駅(JR東海道本線)	30分
蒲郡	東岡崎駅(名鉄名古屋本線)	30分
豊橋	西尾駅(名鉄西尾線)	50分
田原	蒲郡駅(JR東海道本線)	40分
	豊橋駅(JR東海道本線もしくは名鉄名古屋本線)	1時間
	三河田原駅(JR・名鉄豊橋駅で豊橋鉄道渥美線に乗り換え)	1時間40分

詳しいアクセス情報は  
こちらをチェック

※交通機関の情報は、運休や変更になる可能性があります。詳しくは、WEBサイト等をご確認ください。

### 県名古屋空港から愛知県内各地へ

行き先	手段	到着地	所要時間の目安
名古屋駅	バス	名古屋駅(ミッドランドスクエア前)	30分
栄(名古屋市)	バス	栄(錦通り沿い)	20分
犬山	バス 電車	名鉄犬山駅 (名鉄西春駅までバスで20分、名鉄西春駅から名鉄犬山駅まで急行で最速20分)	1時間

### 中部国際空港から愛知県内各地へ

行き先	手段	到着地	所要時間の目安
名古屋駅	電車 バス	名鉄名古屋駅 名鉄バスセンター	最速28分 1時間20分
栄(名古屋市)	電車 バス	栄駅(金山駅で地下鉄に乗り換え) オアシス21バスターミナル	35分 55分
金城ふ頭(名古屋市)	バス	名古屋港・金城ふ頭駅	40分
犬山	電車	犬山駅	1時間10分
豊田	バス	豊田市駅	1時間20分
岡崎	電車	東岡崎駅(神宮前駅で乗り換え) 岡崎駅(金山駅でJRに乗り換え)	1時間 1時間
蒲郡	電車	蒲郡駅(金山駅でJRに乗り換え)	1時間30分
豊橋	電車	豊橋駅(神宮前駅で乗り換え)	1時間20分
常滑	電車	常滑駅	3分

愛知の旬の観光情報は公式サイトでチェック！

## Aichi Now

イベント  
カレンダー

愛知の楽しみ方を  
コラムでチェック！

ルートづくり  
に便利！  
モデルコース

旬の情報は  
SNSでチェック！

テーマで楽しむ観光情報サイト！

歴史や産業、自然、食、文化など「ツウ」な人にはたまらない愛知県。  
さあ、あなたのダイスキを訪ねる旅に出発しよう！

愛知の体験観光を楽しむなら！

VISIT 愛知県

人気のおすすめ体験・観光予約サイト



発行：愛知・名古屋観光誘客協議会  
(事務局：愛知県観光コンベンション局観光振興課)

旅行にあたっては「三つの密」を避け、人と人との距離の確保、マスクの着用、手洗いなど感染対策をお願いします。



こちらも  
Check!

徳川のルーツ  
松平氏発祥の地  
「松平郷」



松平氏の旧居館跡に建立された  
松平東照宮



松平氏の菩提寺 高月院



家康



広忠公と於大の方が祈願し家康を  
授かったと伝えられる鳳来寺  
▼新城市



生誕の地岡崎城  
▼岡崎市



天下統一の最後の布石として  
築いた名古屋城  
▼名古屋市



家康公の遺言によって歴代将軍の  
位牌を安置する菩提寺大樹寺  
▼岡崎市



秀吉



生誕の地とされる豊国大明神の廟堂  
として加藤清正が創建。産湯の井戸  
やお手桶の柵も残る常泉寺  
▼名古屋市



中村公園にある日吉丸と仲間たちの像  
▼名古屋市



生誕の地である中村に創建された  
秀吉公を御祭神とする豊國神社  
▼名古屋市



中村区に生まれた秀吉と加藤清正  
に関する資料を収集し、展示する  
名古屋市秀吉清正記念館  
▼名古屋市



信長



生誕の地とされる勝幡城跡近く、  
勝幡駅前幼少期の信長像  
▼稲沢市、愛西市



信長の天下取りの出发点清洲城  
▼清須市



桶狭間の戦いの際願文を奏した  
熱田神宮(上)と大勝したお札に  
奉納した信長願(下)  
▼名古屋市

三英傑ゆかりの地を巡る旅



歴史

History



国宝 犬山城

少年よ、  
天下をつかめ。

信長×秀吉×家康

天下人になる前の物語

三人の生きた証に触れよ

愛知県には、「三英傑をはじめ、愛知出身の戦国武将の史跡、城郭、出土品が数多く遺されている。例えば、国宝犬山城は信長・秀吉・家康が奪い合い、歴史の荒波で生き残った城だ。天守最上階からの眺めはとくに素晴らしい。天下をとった気分がどういふものかを想像させる。

また信長が初めて一から築いた小牧山城は、三人が同時期に居合わせた地であり、各々の城や戦の考え方を垣間見ることのできる場所だ。信長は、城を中心としたまちづくりの構想を持っていた。その城のあり方は秀吉にも影響を与え、築城における戦略を確立していった。

信長亡き後、秀吉と家康が直接対峙した唯一の戦い「小牧・長久手の戦い」では、家康が秀吉を迎え撃つため、信長の城の一部を改修し、わずか五日間で堀と土塁をめぐらせ、要所に砦を築くなど、堅固な城に造り変えた。

権力をアピールするための信長の城、攻めにくく守りに強い家康の城がひとつになった小牧山城の遺構は、ぜひ現地を確認してみしてほしい。



小牧山城

運命的なクロスロード

日本の歴史の中で重要な役割を果たす愛知出身の戦国武将、織田信長・豊臣秀吉・徳川家康。のちに三英傑と呼ばれる三人も、駆け出しの時代があった。

岡崎城で誕生した家康は6歳のころ、信長の父である信秀の人質として熱田の加藤家に預けられた。当時、信長は14歳。数年後に家康の人質が解け、ふたりは対等の関係として同盟を結んでいる。また、信長が清洲城主となった21歳の頃、木下藤吉郎(豊臣秀吉)は18歳で小者として仕えた。

三人の人生はクロスしながら、天下への道を駆け上がってゆく。

三者三様の

生きざまを感じよ

また、信長と家康といえは、ふたりが連合軍として武田軍と戦った「長篠・設楽原の戦い」も興味深い。「設楽原歴史資料館」の周辺は、鉄砲隊が活躍した馬防柵や信玄塚などが見られる。設楽原歴史資料館の屋上からは、長篠合戦図屏風に描かれた場所が一望できるため、戦を脳内リプレイする楽しみもあり、歴史ファンならたまらない場所だ。

また何者でもない青年三人が天下に向かって駆け抜けた地、愛知。物語の舞台に出かけ、その時代の雰囲気を感じてほしい。



長篠合戦のぼりまつり  
関係将士の敷入のぼり数千本を献植。  
合戦行列、火縄銃演武などもあり。



設楽原決戦場まつり  
戦死者の供養や地域の子どもの決戦再現劇が  
行われる。



岡崎城



清洲城

愛知の産業を  
もっと詳しく!



あいち シュウリズム



トヨタG1型トラック(トヨタ産業技術記念館)



トヨタ鞍ヶ池記念館 豊田喜一郎邸  
トヨタ車生産台数累計1,000万台達成を記念して  
建てられた記念館。敷地内に、八事(名古屋市)の  
住居を移築修復。設計は鈴木禎次。



トヨタ博物館  
自動車産業の進化がわかる世界のクルマ博物館。



トヨタ産業技術記念館

# 産業

## Industry

ものづくりの情熱を  
感じに行こう。

ものづくり日本一、  
あいち

### 愛知といえば! 乗り物ミュージアムの 宝庫



トヨタ会館  
トヨタ自動車の「今」が分かる企業展示館。



リニア・鉄道館  
「高速鉄道技術の進歩」を紹介。



あいち航空ミュージアム  
航空機が飛ぶくみを楽しみながら  
学べる。

### 愛知のやきもの産業を知る



INAXライブミュージアム  
土とやきものの魅力を伝える参加型  
ミュージアム。



あま市七宝焼アートヴィレッジ  
尾張七宝の名品や制作の様子が見られ、  
体験も行っている。



ノリタケの森 クラフトセンターミュージアム  
世界を魅了した「オール・ノリタケ」をはじめ、  
精緻で色鮮やかなデザイン画や数々のデ  
ザインウェアを一堂に展示。



やきもの散歩道  
「美しい日本の歴史的風土100選」  
に選定されている。



瀬戸蔵ミュージアム  
昭和30~40年代の瀬戸の町に出会える。

### ◆国内外ブランドに愛される 毛織物・尾州織物



Re-TAIL(リテイル)  
テキスタイルや見本反まで、様々な織物メーカーの繊維素材  
を揃えるショールーム、ワークショップやイベント等も開催。

### ◆江戸時代から続く高品質の 白木綿・知多木綿



手織りの里 木綿蔵・ちた  
岡田の木綿蔵で、伝統的な手織りを体験できる  
施設。コースターや敷物のほか、自分のオリジナ  
ル作品にも挑戦できる。※要予約

### ものづくりの 心のふるさと

愛知県には、尾州で栄えた毛織物、知多一帯で進展した綿織物、日本六古窯のうちの2地域である瀬戸・常滑のやきもの、あま市の伝統工芸品・尾張七宝など、地域一体で支えてきた地場産業がある。先人たちは今よりもっと良くしようと努力を重ね、世界に誇る発明を生み出した。そして、それが産業の核となって地域が活性化し、ものづくりの基盤が育まれたのだ。

愛知県が誇るものづくりのDNAは、産業系ミュージアムで出会えることができる。そこには創業者から繋いできた歴史や技術、そして今を生きる人々へのメッセージが詰まっている。時代と地域を動かしてきた、その大いなるパワーを感じてみよう。

### 日本産業界の 絶対的エース

愛知県は、日本一のものづくり県である。世界的に知られるものづくり企業が多く集まり、工業分野での製造品出荷額等も40年以上にわたり全国第1位をキープ。絶対的エースの座は今も揺らぐことはない。

なぜ愛知県は、ものづくり県として突出した存在であり続けるのか。様々な要因のひとつとして、偉大な先人のものづくり精神を、この地の人々がずっと大切に伝え続けていることがあげられる。

### ミュージアムには熱がある

例えば、名古屋市にあるトヨタ産業技術記念館は、人生を自動織機の発明に捧げた豊田佐吉と、その息子でトヨタ自動車の創業者である豊田喜一郎の「はじまり」の施設である。佐吉が自動織機を研究・開発するための試験工場だった地に建てられたれんが造りの工場建屋を産業遺産として遺している。

織維機械館では、年代別に並べられた織機から、佐吉が飽くなき改善を繰り返して年々進化していく様子が見どころだ。そして当時世界一の技術といわれたG型自動織機が大きな音をたてていっせいに布を織る様子は、好景気に沸く工場の活気を思わせる。

自動車館では、喜一郎が材料研究に使った材料試験機や試作工場の再現のほか、自動車製造の工程がリアルに紹介されており、まるで工場見学をしているかのようだ。そこには、織維機械・自動車産業という「点」が「線」となって表現され、未来への道と続いている。



佐吉の発明による「G型自動織機」の集団運転。  
いっせいに布が織られる様子は迫力満点だ。

愛知の自然を  
もっと詳しく!



あいち ツーリズム



面ノ木園地 霧氷・樹氷



段戸裏谷原生林 ぎららの森



煎え淵ポットホール



阿寺の七滝

# 不思議な場所への入口は、 意外と身近にある。

名古屋から行ける秘境  
奥三河を旅しよう



自然

Nature



茶臼山高原の芝桜

## 奥三河に 魅せられて

名古屋から1時間、新城ICを下りてすぐの道の駅「もつくる新城」。ここは、奥三河と呼ばれる秘境へ繋がる入口だ。奥三河は区分としては東三河の一部であり、そのうちの新城市・東栄町・設楽町・豊根村の4市町村を指すが、どこへ行くとしても、まずはここが旅のはじまりとなる。

ざっと紹介すると、新城市は鳳来寺山や四谷の千枚田など絶景ポイントが多く、サイクリストが集うまち。

ファンデーションの原料であるセリサイトを産出する東栄町は、手作り化粧品をはじめめとしたワークショップ「naori（なおり）」が女性に人気だ。学術的にも貴重な地質や地形が豊富に見られる奥三河では、別名「奥三河のナイアガラ」と呼ばれる鳶の淵や、悠久の年月をかけて大きな孔「ポットホール」が形成された煮え淵など、日本列島形成時代に遡る大地のドラマも垣間見ることができ。

設楽町は、キャンプや釣りなど自然を身近に感じられるアクティビティや、トマトや五平餅などの美味しいグルメが魅力的だ。「ぎららの森」と呼ばれる段戸裏谷原生林は、ブナの原生林が広がり、神秘的で清らかな空気に包まれている。

愛知県最高峰の茶臼山がある豊根村では、四季折々の景色が楽しめる。中でも高原を埋め尽くす40万株の芝桜は圧巻。広大な青空と、広がる緑の山々、心が浮き立つピンクのじゅたんんのコントラストを楽しんでみては。

### 天然のプラネタリウム体験

そして、奥三河でぜひ体験してほしいこと―それは、愛知のつべんで見る星空だ。都市部では考えられないが、ここでは肉眼でも6等星まで見られるほど、星の瞬きがくつきり。奥三河は街の明かりや排気ガスが届きにくい高原地域にあり、夜は真っ暗なつえに、海から遠く空気中の水蒸気も少ないので、クリアな星空が見られるのだ。

「愛知県の星空の聖地」をうたう奥三河は、星空を楽しむイベントを各地で定期的で開催している。こたつに入って星空を見る会や星空案内人の解説付きの星空観察会など、奥三河ならではの体験が盛りだくさん。天然のプラネタリウムをぜひ体感してみよう。

### さあ、未知なる自然の宝庫へ

このように愛知県には、まだまだ魅力ある自然がいくつもある。ヤシの木が並ぶ砂浜・スナメリの泳ぐ海、巨石や奇石が重なってできた美しい渓谷、季節の花が彩る数々の名所たち。四季と自然が作り出す愛知の美しい風景に、ぜひ会いに来てほしい。



茶臼山高原の星空  
愛知県で最も標高の高い茶臼山にある星空観察スポット。

奥三河だけじゃない。自然の恵み溢れる愛知の魅力。



太平洋ロングビーチ(田原市)  
ウェストコーストの雰囲気が味わえる、  
全国屈指のサーフポイント。



つぶて浦(南知多町)  
つぶて浦と伊勢神宮を結ぶ  
パワースポットとして知られる。



四季桜(豊田市)  
小原地区内に1万本の四季桜があり、  
紅葉と桜のコントラストが美しい。



香嵐渓(豊田市)  
渓谷に広がる4000本の紅葉。  
全国に知られる紅葉の名所。



そぶえのイチヨウ(稲沢市)  
晩秋は町中が黄金色に染まり、  
散策が楽しい。



鳶の淵



四谷の千枚田

愛知の食を  
もっと詳しく!



あいち ツーリズム



そんなストライクゾーン広めのなごやめしたが、やはり筆頭格は味噌カツ。どて煮、味噌煮込みうどんといった「味噌噌料理」であることは間違いないだろう。愛知の食を語るうえで非常に重要な醸造文化であり、これこそがこの地にうまみを求める食文化を形成したといつて過言ではないからだ。

天然のうまみは正義。

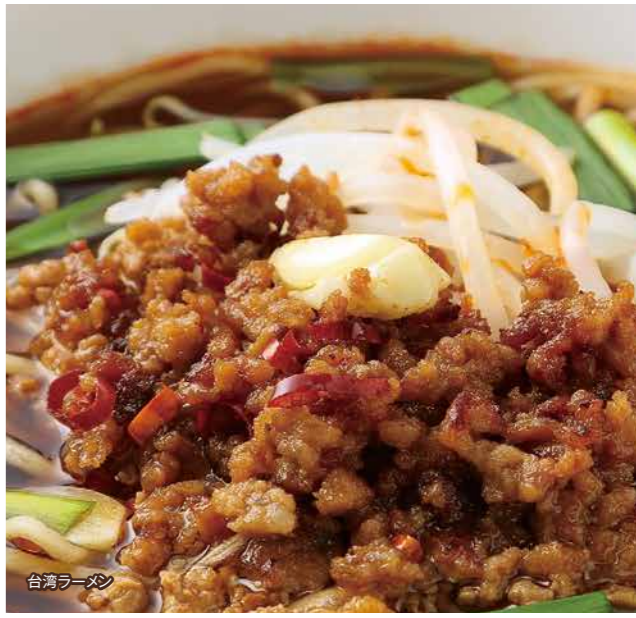
# 食 Food

あいちが育てた舌の記憶、うまみ。

あいちの食文化考

豆味噌は、濃いよりコクだ。

豆味噌は、大豆を蒸しあげて味噌玉にした後、種麴をまぶし、味噌玉麴を作る。これは高温多湿の東海地方で育まれた先人の知恵である。この独特の製法は、長期保存に適しているだけでなく、大豆のたんぱく質がまるごとアミノ酸に変わることによって、自然によるうまみ調味料を生み出す。ちなみに、東海地方特有の「たまり」も豆味噌の製造過程で抽出するものであり、同じくうまみの調味料だ。見た目の濃さとは裏腹に塩分は控えめで、これらはどんな料理に使っても、素材の持ち味を引き立て、味をまろやかにまとめてくれる。



まだまだある！  
愛知の食を支える見学施設

## 醸造文化



國盛 酒の文化館(半田市)  
酒蔵で酒造りを学ぶ。



豆味噌・たまり 醸造伝承館(武豊町)  
木桶を使った昔ながらの醸造蔵。



ほうらいせん吟醸工房(豊田市)  
酒造りを体験できるコースが人気。



七福醸造ありがとうの里(碧南市)  
日本で初めて白だしを造った蔵元。



## 日本有数の抹茶生産地

抹茶ミュージアム「西条園 和く和く」(西尾市)  
抹茶の新しい魅力に触れられる体験型博物館。



左上より  
深海魚料理(蒲郡市)  
ギンナン会席(稲沢市)  
チョウザメ料理(豊根村)

なごやめしとは何ぞや。

愛知、名古屋グルメの代表格といえ、なごやめし。とはいえ、そのカテゴリーには厳格な決まり事があるわけではない。なごやめし普及促進協議会では、なごやめしの説明として「味噌カツ、手羽先、ひつまぶしなど名古屋及び近郊で広く受け入れられ、愛されてきた地域独特のメニューで、家庭や飲食店で広く食されているもの」としているように、いろいろ、きしめんなどのほかにも、中華料理店で生まれた台湾ラーメンや、スパゲッティハウスで生まれたあんかけスパもその仲間とされている。

うまいぞ、愛知のグルメ。

串カツをどて煮にドボン、とした味噌串かつも、スーブの材料だった手羽先を揚げてタレにからめた手羽先唐揚げも、常に美味しさを追い求める中で独自の発想によって生まれた。カレーうどんの下にシメのころろごはんを隠している豊橋カレーうどんや、白醬油と海老せんべいの入ったへきなん焼きそば、おいなりさんの上に具をのせた豊川いなり寿司など、アイデアの詰まった新しいご当地料理を次々に生み出している。

豊富な海山の食材と醸し調味料、そしてそれを活かすアイデアの宝庫・愛知。各地で出会うグルメをぜひ楽しんで。



なごやめし普及促進協議会  
公式サイト



あんかけスパ



きしめん



抹茶スイーツ(西尾市)



へきなん焼きそば(碧南市)



ぶく・たご(南知多町・美浜町)



ガマコリうどん(蒲郡市)



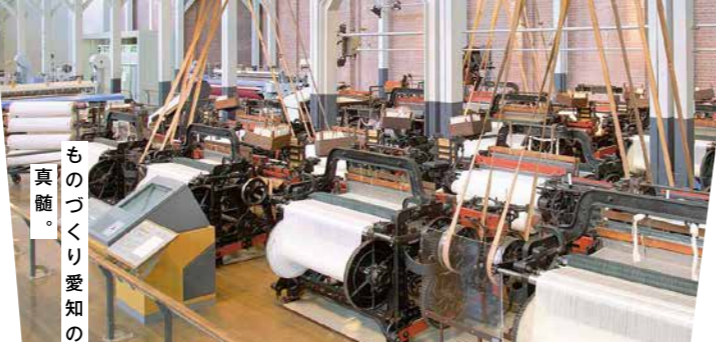
豊橋カレーうどん(豊橋市)



名古屋 リニア・鉄道館

東海道新幹線を中心に、蒸気機関車や在来線、超電導リニアに至るまで最新の鉄道の実物展示を通じて高速鉄道技術の進歩を紹介する施設。その数、なんと39両！また、日本最大級の鉄道ジオラマは、ついつい時間を忘れて見入ってしまうほど。

名古屋港区金城ふ頭3-2-2 052-389-6100 MAP: G-8



名古屋 トヨタ産業技術記念館

トヨタグループ17社でトヨタグループ発祥の地に残された大正時代の赤レンガ造りの工場を、産業遺産として保存・活用し設立。繊維機械と自動車技術の変遷を、本物の機械による動態展示やスタッフの実演でわかりやすく紹介。

名古屋西区則武新町4-1-35 052-551-6115 MAP: G-6



動物本来の生態が観察できる展示が人気。



名古屋 東山動植物園

動物園、植物園、遊園地、東山スカイタワーと、見どころいっぱいの複合施設。人気のコアラや「イケメンすぎる」と話題のニシローランドゴリラのシャバーニをはじめ、多種多様な動物たちが暮らす。

名古屋千種区東山元町3-70 (動物園) 名古屋千種区田代町字瓶込1-8 (スカイタワー) 052-782-2111 MAP: H-7



名古屋 LEGOLAND® Japan

日本初上陸、約1,700万個のレゴ®ブロックと約1万のレゴ®モデルを使用し、40種類を超えるアトラクションやショー、シアター、飲食施設、ショップの他ホテルも併設。レゴ®ブロックの世界にどっぷり浸ることができる。

名古屋港区金城ふ頭2-2-1 050-5840-0505(LEGOLAND® Japan) MAP: G-8



名古屋 名古屋港水族館

シャチのトレーニングやイルカのパフォーマンスが人気の水族館。趣向を凝らした音楽と水中照明による幻想的な演出が人気の「マイワシのトルネード」は圧巻。

名古屋港区港町1-3 052-654-7080 MAP: G-8

圧倒する建造物にも注目

名古屋市科学館

ギネス認定された世界最大級のプラネタリウムの他、マイナス30℃の部屋で見るオーロラ映像や、高さ9mの人口竜巻など、自然の驚異を体感できるエンターテインメント性豊かな4つの大型展示をはじめ、約260種類の展示が楽しめる。

名古屋市中区栄2-17-1 052-201-4486 MAP: G-7

オアシス21

名古屋屈指のフォトジェニックスポット「水の宇宙船」と呼ばれる、空中に浮かぶガラスの大屋根がシンボル。そのガラスの屋根の上には水が流れ、見とれるほど美しい波紋を描き出している。周囲を囲むのは、1周約200mの空中回廊。

名古屋東区東横1-11-1 052-962-1011 (オアシス21管理事務所) MAP: G-7

中部電力 MIRAI TOWER

日本初の集約電波鉄塔 久屋大通公園にある中部電力 MIRAI TOWER は名古屋テレビ塔として1954年に竣工。高さは180m、ラグジュアリーなホテルやレストラン、カフェなどが入った複合施設として2020年リニューアル。1万球以上のLEDが設置され、ダイヤモンドの輝きをイメージしたライティングはフォトジェニック。

名古屋市中区錦3-6-15先 052-971-8546 MAP: G-7

Hisaya-odori Park

都心のオアシス、憩いの場所 2020年秋、南北約1kmにわたる日本最大級のPark PFI事業により新しく整備され、公園と商業施設が一体化した施設。全国の人気店をはじめ、飲食・物販あわせて40店舗が立ち並び。

名古屋市中区丸の内3丁目、錦3丁目 他 052-265-5575 MAP: G-7

街歩き・グルメ・ショッピング

覚王山・日泰寺参道

アートと文化が中心の覚王山参道が人気 1904年、釈尊のご真骨をシヤム国(現在のタイ)より拝受し、仏教各宗代表が協議し奉安するために建立。参道にはカフェや飲食店などが並び、定期的に開催されるマルシェなども人気。

名古屋千種区法王町1-1(日泰寺) MAP: H-7

四間道

隠れ家的な魅力がいっぱい 円頓寺商店街からほど近い堀川沿いにある「四間道」。名古屋城の完成とともに造られた町人の町。当時の雰囲気が残る土蔵や町屋の建物を利用したカフェやレストランなど、隠れ家的な雰囲気が人気のエリア。

名古屋西区那古野付近 MAP: G-6

円頓寺商店街

下町情緒と新しい文化が融合 名古屋で最も古い商店街のひとつで、明治から続く老舗店も多々残る。近年は個性的な新しい店も増え、人気のエリア。「円頓寺七夕まつり」や「円頓寺 秋の祭り」などイベントも多数開催している。

名古屋西区那古野付近 MAP: G-6

大須商店街

世界の文化が交錯する愛知の秋葉原 名古屋の中心地、栄エリアの南側にあたる大須付近に広がる大規模な商店街。定番の「なごやめし」、多国籍レストラン、カフェなどの飲食店がずらり。電気街や、サブカルチャーのお店など、約1,200の様々なジャンルの店舗・施設がひしめき合う。

名古屋市中区大須2~3丁目付近 052-261-2287 MAP: G-7

柳橋中央市場

名古屋駅からすぐ、アクセス抜群の市場 およそ100年もの歴史をもつ東海地方の台所を支える市場。鮮魚はもちろんのこと、肉や野菜、海苔や乾物といった乾物などあらゆるものが揃う。市場内には飲食店もあり、海鮮丼や天ぷら、ラーメンなど市場めしを楽しめる。

名古屋市中村区名駅4-15-2 (柳橋中央市場自治統制会事務局) MAP: G-7

有松・鳴海の古い町並み

1608年に尾張藩の奨励によってつくられた有松の町。副業として絞りに関する工場の有松絞りの始まり。今も当時の面影を残した町家が並び、有松地区ならではの風情を漂わせている。

名古屋市中区有松3008 052-621-0111(有松・鳴海絞会館) MAP: H-8



▲「板締め絞り」に特化した新しい有松鳴海絞り



名古屋 熱田神宮

創建は113年。ご祭神の熱田大神は、三種の神器の一つ・草薙神剣をご神体とする天照大神。刻の宝庫 草薙館では熱田神宮が所蔵する約450口の刀剣を毎月入れ替えて展示。

名古屋熱田区神宮1-1-1 052-671-0852(熱田神宮宝物館) MAP: G-7

名古屋 白鳥庭園

東海地方最大級の日本庭園。中部地方の地形をモチーフに築山を御嶽山、そこからの流れを木曾川、その水が注ぎ込む池を伊勢湾に見立て、源流から大海までの「水の物語」がテーマとなった池泉回遊式庭園。1年を通して花や紅葉、雪吊りといった、四季折々の風景を楽しむことができる。

名古屋熱田区熱田西町2-5 052-681-8928(白鳥庭園管理事務所) MAP: G-7



名古屋 ノリタケの森

洋食器メーカーノリタケが創立100周年を記念して本社工場敷地にオープンした陶磁器に関する複合施設。園内には工場見学やオールノリタケを鑑賞できるミュージアムの他、お皿やマグカップに絵付け体験もできる。ノリタケ直営店でお買い物や、レストラン、カフェではノリタケ食器でお食事を楽しむことができる。

名古屋西区則武新町3-1-36 052-561-7114 MAP: G-6

名古屋 2A,2B



なごや観光ルートバスめぐりに乗って 観光スポットへ！ 詳しくは P22

名古屋の ..... 詳しいエリア情報はこちら！

世界旅行に  
出かけよう!



▲文明開花の象徴「牛鍋」 ※予約優先  
▲明治時代風の衣装でタイムトリップ!

犬山市 博物館 明治村

明治期を中心とする60以上の歴史的建造物を移築、保存・展示する野外博物館。テレビや映画のロケ地としても有名。SLの乗車体験やハイカラ衣装のレンタル、明治時代のグルメ体験など当時の雰囲気を楽しめる。

▲ 犬山市内山1  
☎ 0568-67-0314 MAP: C-1



見て、知って、味わう明治。  
本物の明治建築を体感できる  
野外博物館へ。

▲建築家フランク・ロイド・ライトの名建築、帝国ホテル中央玄関



▼夏はナイターイベントも開催

▲世界中の民族衣装を体験♪

犬山市 野外民族博物館 リトルワールド

世界の家と暮らしをテーマとした野外民族博物館。世界のグルメの食べ歩きや民族衣装体験、エンターテインメントなど、世界の文化を五感で体験することができる。



▲世界の謎グルメに挑戦!

▲ 犬山市今井成沢90-48  
☎ 0568-62-5611 MAP: C-1



航空機の離着陸を間近で見られる  
屋上展望デッキも人気。

豊山町 あいち航空ミュージアム

戦後初の国産旅客機「YS-11」をはじめとする実機展示のほか、パイロットや整備士の「職業体験」、大画面スクリーンと動く座席により愛知県周辺の自然や都会上空を飛び仮想体験ができる「フライングボックス」など、体験プログラムが充実。

▲ 西春日井郡豊山町大字豊場(県営名古屋空港内)  
☎ 0568-39-0283 MAP: B-2

長久手市 ジブリパーク

2022年11月オープン!

スタジオジブリの世界を表現した公園が、愛・地球博記念公園(モリコロパーク)内に誕生。ここでは誰もが物語の主人公! 現実世界に作り出された作品の世界を自分の足で探検しながら、ジブリ作品の主人公になった気分で、ジブリパークを遊びつくそう!

▲ 長久手市茶ヶ畑間乙1533-1 MAP: C-3

ジブリの大倉庫

一日じゃ時間が足りない!!  
メインエリアの「ジブリの大倉庫」

作品を展示する部屋や約170席を備える映像展示室、子どもたちの遊び場、ショップなどが詰まった見どころ盛りだくさんの屋内空間。子どもたちがとなりのトトロの世界で遊べる「ネコバスルーム」などが登場。



「天空の城ラピュタ」のロボット兵が立つ「天空の庭」や、「借りぐらしのアリエッティ」の小人目線で見えた「床下の家と小人の庭」など、スタジオジブリ作品の世界観を体感できる造形物が満載。



とんどご森

「となりのトトロ」の世界を散歩しよう!

愛知万博で話題を呼んだ「となりのトトロ」の「サツキとメイの家」を中心としたエリア。家の裏山にある散策路を進むと、「となりのトトロ」の世界観! 山頂には木製遊具「とんどご堂」が、小学生以下は、中に入って遊ぶことができる。

青春の丘

地球屋で猫の人形・パロンの出会いを体験  
高低差のある斜面を生かした青春の丘。「耳をすませば」に登場するアンティークショップ「地球屋」の時計や家具、パイオリン工房を、主人公の月島 雫になった気分で見て回ろう。

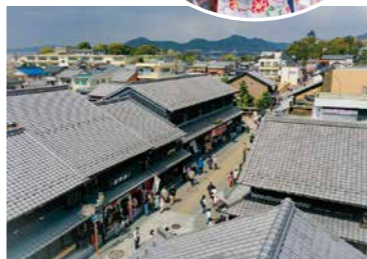
◀「猫の恩返し」に登場する「猫の事務所」は、猫目線のサイズ。家具や小物も細部まで作り込まれているので、じっくりとチェックしてみよう!



犬山市 国宝 犬山城

現在国宝指定されている5城のうちの1つ犬山城(通称:白帝城)。室町時代の1537年に織田信長の叔父である織田信康によって創建された。現存する日本最古の木造天守。

▲ 犬山市犬山北古券65-2  
☎ 0568-61-1711 MAP: B-1



犬山市 犬山城下町

国宝「犬山城」から南に伸びる城下町。現在も江戸時代と変わらない町割りがそのまま残り、風情ある城下町には歴史的な建造物が立ち並び、城下町名物の五平餅、お団子など串グルメも充実。

▲ 犬山市犬山北古券12-17 (犬山城前観光案内所)  
☎ 0568-61-6000(犬山駅前観光案内所) MAP: B-1



日本最古の木造天守からの眺めは絶景。

国宝犬山城を中心に  
歴史・文化が脈々と受け継がれる  
尾張



犬山市 木曾川うかい

観覧船は船艀のすぐそばに近づくため、船艀の様子やかかり火の熱気、霧の水しぶきなどその迫力を間近で感じられる。船匠が漁をする船舟は最大3隻。1隻の船舟に観覧船が最大4隻ついて、船舟が狩り下る様子を見ながら楽しむことができる。

▲ 犬山市犬山北白山平2番地先  
☎ 0568-61-2727 MAP: C-1



清須市 清洲城

織田信長の天下取りの出発点であり、武将たちの重要拠点となった「清洲城」。実際には清洲公園の場所にあったと言われている。1989年、金色に輝く鯉を屋根にいただく4層の「清洲城天守閣」を再建。戦国時代が身近に感じられる仕掛けがいっぱい。

▲ 清須市朝日城屋敷1-1  
☎ 052-409-7330 MAP: B-2



小牧市 小牧山城

織田信長が1563年に築城。4年後、信長は岐阜に移り廃城となったが、のちに家康と秀吉の「小牧・長久手の戦い」において家康・信雄軍の本陣に。頂上には小牧市歴史館がある。春は約10種の桜が咲き、「小牧山さくらまつり」が開催。

▲ 小牧市堀の内1-1(小牧市歴史館)  
小牧市堀の内1-2(れきしるごまき)  
☎ 0568-72-0712(小牧市歴史館)  
0568-48-4646(れきしるごまき) MAP: B-2

信長と戦国



限定公開なので  
特別感に浸れる。

春日井市 愛岐トンネル群

期間限定で春と秋に一般公開される。庄内川渓谷に沿って、1900年の開通当時のまま残された愛岐トンネル群の赤レンガトンネルと紅葉のりいなす「魔線路の自然美」は必見。

▲ 春日井市玉野町地内  
☎ 090-4860-4664  
(NPO法人愛岐トンネル群保存再生委員会)  
MAP: C-2



あま市 あま市七宝焼アートヴィレッジ

金属の表面に色とりどりのガラス質の釉薬をのせて焼き付けた「七宝焼」。作品鑑賞や製作工程の見学、制作体験など尾張七宝についてさまざまな角度から学ぶことができる。

▲ あま市七宝町遠島十三割2000  
☎ 052-443-7588 MAP: B-3



日本遺産のまち 瀬戸

「きつと恋する六古窯-日本生まれ日本育ちのやきもの産地-」のストーリーが日本遺産に認定。瀬戸と常滑は六古窯の一つ。



瀬戸市 招き猫ミュージアム

日本全国から集めた千点の招き猫が、いっせいに福を招く日本最大の招き猫専門博物館。見ごたえのあるコレクションをわかりやすく展示する。猫好き必見のラッキースポット。オリジナル招き猫を作る染付体験もできる。

▲ 瀬戸市業師町2  
☎ 0561-21-0345 MAP: D-2



瀬戸市 愛知県陶磁美術館

日本の古陶磁だけではなく、中国や韓国の陶磁、現代陶芸まで、3点の重要文化財を含む約8,000点の貴重なコレクションを見ることができる国内屈指の陶磁専門ミュージアム。併設の陶体験や絵付けができる陶芸館も併設。

▲ 瀬戸市南山口町234  
☎ 0561-84-7474 MAP: C-3



瀬戸市 瀬戸蔵ミュージアム

瀬戸焼で知られる瀬戸の街とやきもの総合博物館。1,000年以上の歴史がある瀬戸焼の伝統と文化に触れることができる。同館1階にはやきものショップもある。

▲ 瀬戸市蔵所町1-1  
☎ 0561-97-1190  
(瀬戸蔵ミュージアム)  
MAP: D-2

作品の主人公になった気分を  
ジブリパークを遊び尽くそう。

尾張の .....  
詳しいエリア情報はこちら!





常滑市 やきもの散歩道

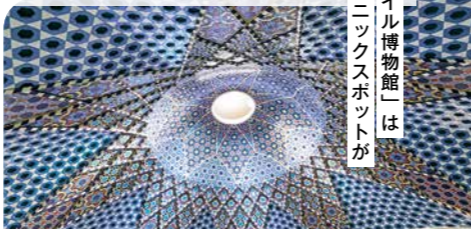
お茶の味がまろやかになるといわれる朱泥の急須に代表される常滑焼。常滑焼が最も盛んなった昭和初期の風情が残されており、煙突、窯、工場などが点在している。歴史的産業遺産を巡る観光スポットとして、焼き物マニアのみならず、古い趣ある建物や風景を求める写真愛好家などに広く親しまれている。カフェや雑貨店なども点在し、まち歩きにオススメのスポット。

常滑市栄町  
☎ 0569-34-8888 (常滑市観光プラザ) MAP: B-5



招き猫生産日本一の常滑。見守り猫「とこにゃん」

「世界のタイル博物館」は、フォトリニックススポットが、いっぱい。



常滑市 INAXライブミュージアム

水まわり製品の一流メーカーとして、国内のみならず海外でもその名を広く知られるLIXILが運営する文化施設。敷地内には6つの館があり、土や焼きものが織りなす多様な世界を体感できる。ミュージアムの一番人気「光るどろどろごづくり」や「陶楽工房」でのタイルアートなど、バラエティ豊かなものづくり体験も楽しめる。

常滑市奥栄町1-130  
☎ 0569-34-8282 MAP: B-5



常滑市 TOKONAME STORE

小さい子どもから大人まで楽しめる陶芸体験。焼き上がりまでは約一ヶ月。白・桃・蒼・黄・緑・紺色の中から選んだ色をつけて届けてくれる。オリジナルのカラフルな急須や皿など、新しい常滑焼の世界を垣間見ることが出来る。

常滑市原松町6-70-2  
☎ 0569-36-0655 MAP: B-5

常滑市 フライト・オブ・ドリームズ

ボーイング787初号機の展示をメインとした複合商業施設。「フライトパーク」では航空や空港に関する展示で楽しく学んだり、飛行機の迫力を間近に感じながら遊具で遊ぶことができる。ボーイング創業の街シリアルをテーマにした「シリアルテラス」では、食事や買い物を楽しめる。

常滑市セントレア1-1 FLIGHT OF DREAMS  
MAP: B-6



常滑市 めんたいパークとこなめ

りんくうエリアにある「めんたいパークとこなめ」は、明太子の老舗「かねふく」が運営する明太子専門のテーマパーク。無料で見学できる明太子工場や、明太子の歴史・作り方を映像やゲーム、資料などで紹介している「めんたいミュージアム」がある。できたての明太子が買える直売店や明太子を堪能できるフードコーナーも併設。

常滑市りんくう町1-25-4  
☎ 0569-35-9900 MAP: B-5

「ごんぎつね」のふるさと



半田市 新美南吉記念館

「ごんぎつね」「手袋を買いに」「おじいさんのランプ」など、数々の名作の作者として知られる、半田が生んだ童話作家・新美南吉の記念文学館。

半田市岩滑西町1-10-1  
☎ 0569-26-4888 MAP: B-5

半田市 矢勝川の彼岸花

「ごんぎつね」の舞台となった矢勝川周辺には、童話の世界そのままのどかな山山風景が広がる。9月下旬になると、矢勝川堤の全長約1.5kmにわたって、300万本以上の彼岸花が一斉に花をつけ、一面が真っ赤な絨毯に覆われる幻想的な光景が広がる。

半田市岩滑西町1-10-1  
MAP: B-5



▲権現山を望むゴ

知多市 岡田の古い街並み

現在の知多市にある旧岡田村は、農家の副収入として木綿の機織りが盛んで、江戸期から昭和30年代まで知多木綿の中心地として繁栄。現在でも、往時の栄華の名残が街並みに残り、ノスタルジックな気分になれる。

知多市岡田中谷9(木綿蔵・ちた)  
☎ 0562-56-4722 (岡田街並保存会事務局)  
MAP: B-5



▲知多岡田簡易郵便局

半田市

國盛 酒の文化館

300余年の歴史を誇る醸造文化の地で、実際に酒づくりが行われていた酒蔵をそのまま活用した、お酒の博物館。日本酒や梅酒類の試飲も楽しめる。

半田市東本町2-24  
☎ 0569-23-1499 MAP: B-5



東海市 聚楽園 大仏

昭和天皇のご成婚を記念して、1927年に開眼供養された聚楽園大仏。高さ18.79mの大仏は、鎌倉大仏や東大寺大仏よりも大きく、東海市のシンボルとして親しまれている。

東海市荒尾町西廻間2-1  
☎ 0562-32-5149(東海市観光協会)  
MAP: B-4

半田市

【国の登録有形文化財、近代化産業遺産】 半田赤レンガ建物

1898年に建てられた明治建築界の三巨匠の一人、妻木頼黄の設計による旧カブトビールの製造工場。

半田市榎下町8  
☎ 0569-24-7031  
MAP: B-5



▲幻の「カブトビール」複製版



大府市 大府ぶどう狩り

市内には2か所の観光ぶどう園があり、ぶどう狩りの名所として人気。時期:8月上旬から9月上旬

ぶどうとブルーベリーのおか  
大府市長根町二丁目175番地の2  
☎ 0562-46-3634 MAP: B-4

サグワットファーマーズ株式会社  
大府市長根町五丁目63番地  
☎ 0562-46-3707 MAP: B-4



南知多町 篠島

三河湾と伊勢湾の潮流が交わり合う場所として新鮮な海の幸が魅力の島。中でも島の名物はしらすとフグ。しらすは全国屈指の水揚げ高を誇る。島の西側からの夕陽が特に美しく、「日本の夕陽百選」に選ばれている。

南知多町篠島  
☎ 0569-67-3700(篠島観光協会) MAP: C-7



南知多町 日間賀島

師崎港から高速船で10分。「名古屋から一番近い島」として知られ、タコトラブグの名産地として親しまれている。人気のスポット「恋人プランク」は、目の前に海がひろげ、空へ飛び出していくかのような爽快感が味わえる。

南知多町日間賀島  
☎ 0569-68-2388(日間賀島観光協会) MAP: C-7



南知多町 羽豆岬

知多半島最南端。天然記念物に指定されているワメガシが自生。全長800mの遊歩道のなかに羽豆神社と展望台があり、日間賀島、篠島、三河湾、伊勢湾が見渡せる。

南知多町師崎明神山  
☎ 0569-62-3100 MAP: C-7



南知多町 聖崎公園の河津桜

814年、弘法大師が諸国行脚の途中、船上で上陸したとされる聖崎。公園内には、約60本の河津桜が植えられており、海上の上陸大師像とのコラボショットも撮影できる。河津桜の見頃は2月下旬~3月中旬。

南知多町大井聖崎 MAP: B-6



美浜町 野間埼灯台

1921年に設置された高さ18mの愛知県最古の灯台。永遠の愛の絆を象徴する「南京錠」をモニュメントにかけたり、「絆の鐘」を鳴らしたりなど、「恋人の聖地」としても人気のスポット。伊勢湾に沈む夕陽と白亜の野間埼灯台とのコントラストをゆっくり楽しむことができる。

美浜町小野浦岩成20-1  
☎ 052-661-1615(名古屋海上保安部)  
0569-83-6660(美浜町観光協会)  
MAP: B-6

美浜町 野間大坊(鶴林山大御堂寺)

源頼朝の父、源義朝が眠るとされる寺。歴史は古く、天武天皇(673~686年)の時代に建立。平安時代の末期、平治の乱で平清盛に敗れた義朝が、家臣を頼って野間にやってきたが、裏切りに合い、入浴中に殺されてしまう。その時、義朝の御首を洗ったとされるのが「血の池」とされ、義朝の墓のほか、平家追討、奥州征伐を終えた頼朝公が寄進した大門が残されている。

美浜町野間東島50  
☎ 0569-87-0050 MAP: B-6



美浜町

えびせんパーク

三河湾、伊勢湾の恵みを活かしたえびせんべいは、海老の香りや香ばしさが凝縮された一品。お土産にオススメ。



美浜町大字河和字上前  
田371-1  
☎ 0569-83-0270  
MAP: B-6

えびせんべいの里



美浜町北方吉田流52-1  
☎ 0569-82-0248(えびせんべいの里 美浜本店)  
MAP: B-6



南知多町

南知多温泉郷

国道247号の海岸沿いに温泉宿が点在し、三河湾国定公園の風光明媚な場所だけあって宿からは絶景が広がる。海の幸と温泉で優雅な休日を楽しめる。

南知多町内海・山海・豊浜  
☎ 0569-62-3100(南知多町観光案内所)  
0569-65-0711(南知多町産業振興課)  
MAP: B-7



美浜町

南知多ビーチランド

ペンギンへの餌やりや、イルカやアザラシ、アシカにタッチなどのふれあい体験、アシカ・イルカショーが人気の施設。ビーチランドの人気者ハンドウイルカに触ってイルカの感触確かめてみて。

美浜町奥田428-1  
☎ 0569-87-2000 MAP: B-6

生きものたちの距離が、とっても近い。

青い海とどこまでも続く空  
伊勢・三河湾の恵みいっぱいリゾート  
知多



知多の詳しいエリア情報はこちら!





豊田市

松平東照宮・松平郷

徳川家のルーツ、松平氏発祥の地として知られる松平郷。松平氏の旧居館跡に建つ「松平東照宮」や菩提寺「高月院」など、松平家と徳川家ゆかりの場所も数多く存在。

▲ 豊田市松平町赤原13(松平東照宮)
▲ 豊田市松平町赤原9-1(松平郷)
☎ 0565-58-1629
(松平郷ふるさとづくり委員会 事務局)
0565-58-1621(松平東照宮)
0565-58-3033(松平郷館)
MAP: D-4



家康の祖先 松平親氏

重伝建の町並み。



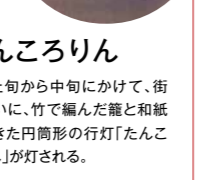
豊田市 足助の町並み

宿場町として栄えた面影を今に残す古い家並み。蔵が連なる「マンリン小路」とよばれる美しい路地など、ノスタルジックな風景が続く。「中馬のおひなさん」など町全体が一体となったイベントも開催。

▲ 豊田市足助町飯盛
☎ 0565-62-1272(豊田市足助観光協会)
MAP: E-3

たんころりん

8月上旬から中旬にかけて、街道沿いに、竹で編んだ籠と和紙でできた円筒形の行灯「たんころりん」が灯される。



豊田市 小原四季桜

春と秋の年2回花を咲かせる、世にも珍しい「四季桜」。四季桜のピンクと、真っ赤な紅葉、そして周辺の木々の緑が一度に見られる風景は、まさに奇跡のコラボレーション。秋には「四季桜まつり」が開催。

▲ 豊田市川見町洞ノ洞(川見四季桜の里)
☎ 0565-65-3808(小原観光協会)
MAP: D-3



高浜市 やきものの里 かわら美術館

生産量日本一を誇る三州瓦の産地・高浜市にある、日本で唯一の瓦をテーマにした美術館。瓦をはじめ、考古、歴史、美術からサブカルチャーまで、さまざまなジャンルの展示会を開催。陶芸創作・絵付け体験も実施。(2022年8月まで※予定)

▲ 高浜市青木町9-6-18
☎ 0566-52-3366 MAP: C-5

安城市 安城産業文化公園 デンパーク

四季折々のガーデンを散策したり、自然のなかで遊ぶことができる花のテーマパーク。ローラー滑り台やアスレチックなど、子どもと一緒にのお出かけにもオススメ。ソーセージ作りや工作体験など、体験プログラムも充実。地元産の食材を使ったレストラン・カフェも併設。

▲ 安城市赤松町堀1
☎ 0566-92-7111 MAP: C-5

刈谷市 刈谷ハイウェイオアシス

伊勢湾岸自動車道の刈谷パーキングエリアと刈谷市の都市公園が隣接した複合レジャー施設。天然温泉や新鮮野菜や鮮魚が揃う産直市場も併設。コーカート、メリーゴーランドなどの乗り物が1回50~100円という価格で利用できる。

▲ 刈谷市東境町吉野55
☎ 0566-35-0211 MAP: C-4

岡崎市 岡崎城

お城がある広い公園内には、家康公と三河武士の生きざまを展示した「三河武士のやかた家康館」や食事処などがある。春には公園一帯に桜が咲き誇り、お花見スポットとしても人気。

▲ 岡崎市康生町561-1
☎ 0564-22-2122 MAP: D-5

岡崎市 八丁蔵通り



(カクキュー八丁味噌、まるや八丁味噌)

岡崎城から西へ八丁(約870メートル)の距離にある岡崎市八帖町で造られてきた豆味噌を、昔ながらの製法で今なお造り続けている「カクキュー八丁味噌」と「まるや八丁味噌」。付近は、旧東海道の面影が残り、石垣に建つ味噌蔵のつづく町並みは、往時の情緒を感じさせる。※工場見学が可能。

▲ 岡崎市八帖町往還通69(カクキュー八丁味噌)
▲ 岡崎市八帖町往還通52(まるや八丁味噌)
☎ 0564-21-1355(カクキュー八丁味噌)
0564-22-0222(まるや八丁味噌)
MAP: D-5

家康公も食べていた、歴史と伝統の味噌。

碧南市 九重味噌

昔ながらの製法にこだわり、甘みとコクがある本みりんを造り続けている工場と資料館を見学できる(要予約)。工場直結のレストラン&カフェと直売所も併設。

▲ 碧南市浜寺町2-11
☎ 0566-41-0708(工場見学)
0566-45-5999(レストラン)
0566-45-7998(直売所) MAP: C-5

碧南市 大浜てらまち

旧大浜町は、古くから海運の町として栄え、多くの寺が建てられ、醸造が盛んで、蔵や古い家屋の連なる路地裏には、懐かしい時代の匂いが今も残っている。

▲ 碧南市浜寺町2-105
☎ 0566-95-9894
(大浜にぎわいづくり実行委員会)
MAP: C-5

国内有数の紅葉の名所。



豊田市 香嵐渓

四季折々に彩られる香嵐渓。秋になると約4,000本の木々が赤や黄色に染まり、巴川の川面を美しく彩り「香嵐渓もみじまつり」が開催される。昼間は異なる幻想的な景色を映し出す紅葉のライトアップも必見。春には、5,000mにもおよぶ咲き誇る「かたくりの花」の群落も楽しめる。

▲ 豊田市足助町飯盛
☎ 0565-62-1188
MAP: E-3

豊田市 三州足助屋敷

機織りや藍染め、わら細工や鍛冶屋など、消えゆく日本の手仕事を体験できる。五平餅や鮎の塩焼き、そばなどが食べられる食事処「桧茶屋」や炭焼き自家焙煎コーヒーが飲める「喫茶聖香子(かたかご)」も併設。

▲ 豊田市足助町飯盛36
☎ 0565-62-1188
MAP: E-3



豊田市 豊田市小原和紙のふるさと

小原地区は、和紙原料の楮(コウノ)の育成に適した地域で、室町時代から「紙の里」として知られる。御朱印帳作りやうちわ作りなど、和紙づくりを気軽に体験できる。「小原和紙美術館」は、小原地区特有の美術工芸作品、小原和紙工芸の創始者で、近代工芸の先駆者でもある藤井達吉の作品等を展示。

▲ 豊田市永太郎町洞216-1 ☎ 0565-65-2151 MAP: E-2



西尾市 一色さかな広場

三河湾に面し、一色漁港に隣接する海鮮市場。一色漁港で水揚げされた魚介類や、日本屈指のブランド鰯「一色産うなぎ」、えびせんべい、果物類など特産品の店が軒を連ねる。

▲ 西尾市一色町小藪船江東176 ☎ 0563-72-3700
MAP: C-6



西尾市 三河工芸ガラス美術館

2000年キネスに認定された世界最大(当時の)万華鏡をはじめ、独創的なアートで知られる体感型ミュージアム。ステンドグラスやサンドブラストなどの体験も楽しめる。

▲ 西尾市富山町東郷5 ☎ 0563-59-3334 MAP: C-6



西尾市 抹茶ミュージアム「西条園 和く和く」

五感を通して楽しむ抹茶ミュージアム。わくわくする抹茶体験や製造工程の見学を通して、抹茶の新しい魅力に触れられる体験型博物館。

▲ 西尾市上町横町屋敷15(あいや本社敷地内)
☎ 0563-77-6572(見学予約専用)
MAP: C-5



西尾市 西尾城・旧近衛邸(西尾市歴史公園)

承久の乱の戦功により足利義氏が築城した西条城が始まりとされ、その歴史は古い。江戸時代には、大給松平氏が入城し、西尾藩六万石の城となる。「西尾市歴史公園」は、その一部を再建・復元した公園。京都の公家・近衛家の邸宅を移設した旧近衛邸では西尾の抹茶を味わえる。

▲ 西尾市錦町231-1
☎ 0563-54-6758(旧近衛邸)
MAP: C-6

川遊び & 山遊び・アウトドア



岡崎市 男川やな

春から夏にかけて、やなやバーベキューが、秋から冬にかけては地元産そばを使ったそば打ち体験やこんにやく作りが楽しめる。

▲ 岡崎市淡路町日向23
☎ 0564-82-2089
MAP: E-5



豊田市 おいでん・やな、おど観光やな、広瀬観光やな、川口やな、しもやま平瀬ヤナ

鮎のつかみ取りや川遊びなどを楽しめる。素晴らしい眺めと刺身に塩焼きやフライ、田楽など美味しい鮎料理を満喫できる。

※ヤナとは、川の瀬に、水をせき止めて「やなす」を張り、流れてくる魚を受けて捕る伝統的な漁。やな場では、川魚のつかみ取りや塩焼きやお刺身、フライ、田楽など様々な鮎料理を楽しむことができます。

豊田市 三河高原アドベンチャー

熱気球の係留飛行体験やカヌー、SUP、マウンテンバイクなど様々なアクティビティ体験が楽しめる。※年1~2回開催

▲ 豊田市羽布町
☎ 0565-90-2530
(豊田市しもやま観光協会)
0261-72-5061(予約先)
MAP: E-4



豊田市 三河湖

三河地方をうるおす愛知県最大の灌漑用人工湖で、近隣には、キャンプ場も点在。このエリアの名物「下山五平餅」は大人気。

▲ 豊田市羽布町
☎ 0565-90-2530
(豊田市しもやま観光協会)
MAP: E-4



東海の上仙峡

豊田市 王滝渓谷

清流の流れが巨岩や奇石をつくり出し、四季折々素晴らしい景色が楽しめる。BBQやトレッキングの他、シャワー・ケイビング(予約制)など自然体験を満喫できる。

▲ 豊田市王滝町
☎ 0565-58-1862(王滝渓谷バーベキュー場 予約先)
MAP: D-4



岡崎市 くらがり渓谷

本宮山県立自然公園の南西部。渓谷沿いにはバンガロー村やテント村、コテージ、日帰りBBQ場も整備されており、マス釣りやマスつかみ体験も楽しむことができます。

▲ 岡崎市石原町字牧原日影2-2
☎ 0564-83-2057(くらがりキャンプセンター)
MAP: E-5

癒しとアートの島で、「島じかん」に浸る。



西尾市 佐久島

一色港から船で約20分、三河湾のほぼ真ん中にぽっかり浮かぶ佐久島。黒壁の家々が並ぶ集落の風景はどこかノスタルジックで、アートの島としても人気。漆黒の黒と空と海とのコントラストが素敵な「おひるねハウス」、無数のカモメが潮風にたなびく「カモメの駐車場」など、時を忘れて「島じかん」を満喫したくなるはず。

▲ 西尾市一色町佐久島
☎ 0563-72-9607(西尾市佐久島振興課) MAP: C-7



西尾市、蒲郡市

三ヶ根山スカイライン

西尾市幡豆町から形原温泉に至る、5.1kmの有料ドライブウェイ。山頂部からの眺望は素晴らしい。蒲郡市街から竹島、渥美半島はもちろん、天気の良い日には伊良湖岬から鳥羽、名古屋街まで見渡すことができる。夜景スポットとしても人気。

▲ 西尾市東幡豆町から蒲郡市金平町まで
☎ 0563-62-3001(料金事務所) MAP: D-6





豊橋市 二川宿

二川宿本陣・旅籠屋「清明屋」・商家「駒屋」東海道二川宿は、江戸日本橋から33番目の宿場で、本陣・旅籠屋・商家の3ヶ所が見学できる日本で唯一の宿場町。

- 豊橋市二川町字中町65(二川宿本陣資料館) ☎ 0532-41-8580
豊橋市二川町字新橋町21(商家 駒屋) MAP: F-7



新城市 鳳来寺山・鳳来寺・鳳来山東照宮

紅葉の名所として名高い「鳳来寺山」は、山全体が国の名勝・天然記念物。麓から1,425段の石段が続く長い鳳来寺の参道には、樹齢800年、現存するものとしては日本最大級となる高さ60.8mを誇る傘杉や1648年徳川家光が家康誕生ゆかりの地として建立を発願した国の重要文化財「鳳来山東照宮」や1651年同じく徳川家光が建立した国の重要文化財「仁王門」がある。

- 新城市門谷字鳳来寺1 ☎ 0536-35-1004(鳳来寺本堂) MAP: G-4

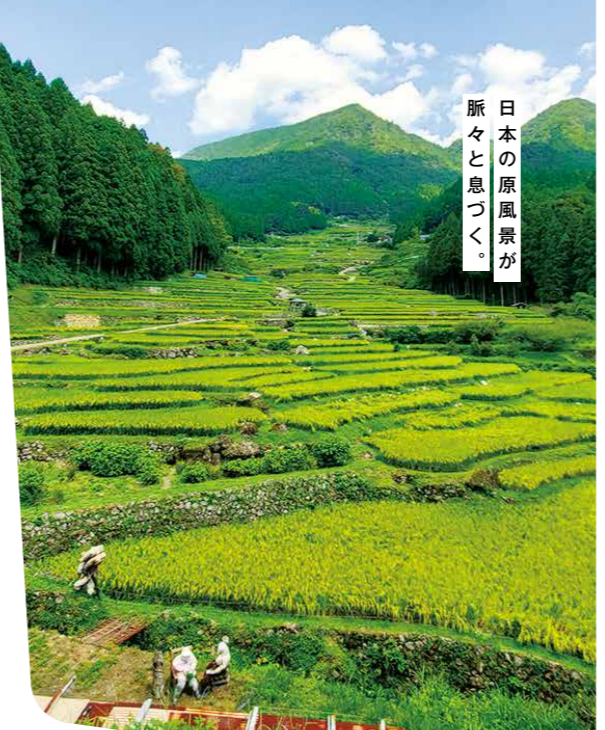


古くは、信長、秀吉、家康も信仰。

豊川市 豊川稲荷(豊川閣妙厳寺)

日本三大稲荷のひとつに数えられ、商業繁盛のご利益で知られる「豊川稲荷」。願いが叶った参拝者が奉納した1,000体以上の狐の像が祀られている霊狐塚は圧巻。門前町の名物「豊川いなり寿司」は、各お店の創意工夫に溢れ、パリエーションも豊富。

- 豊川市豊川1 ☎ 0533-85-2030 MAP: E-6



日本の原風景が脈々と息づく。

新城市 四谷の千枚田 【日本の棚田百選】

鞍掛山麓(883m)の斜面に広がる石垣による棚田。水と緑にあふれた棚田は様々な生き物の住処にもなり、奥深い魅力を生み出している。

- 新城市四谷 ☎ 0536-29-0829(新城市観光協会) MAP: G-4



悠久の歴史と海山の恵みが織り成す「種の国」 東三河

あいちのてつべんに広がる天空の花畑。

豊根村 茶臼山高原

愛知県と長野県の境に位置し、標高1,415mを誇る県下最高峰の茶臼山。春には22,000㎡の広大な敷地に約40万株の芝桜が咲き誇る芝桜の丘がある。春の芝桜と新緑、夏のキャンプ、秋の紅葉、冬のスキーと四季を通して楽しめる。

- 豊根村大字坂字場字御所平70-185 ☎ 0536-87-2345 MAP: G-3



ノスタルジックな雰囲気が漂う旧三河大草駅



近隣で開催される「設楽原決戦場まつり」や「長篠合戦のほりまつり」は迫力満点。

新城市 新城市設楽原歴史資料館

1575年、織田・徳川連合軍と武田軍の総勢5万人を超える兵士たちが、様々な戦術を駆使して戦った「長篠・設楽原の戦い」。その決戦の場に位置する設楽原歴史資料館には、決戦に関わる資料の他、たくさんの火縄銃を展示。

- 新城市竹広字信玄原552 ☎ 0536-22-0673 MAP: F-5

新城市・設楽町 豊橋鉄道田口線跡

1968年、惜しまれながら廃線となった、旧田口線。現在でも線路が通っていた路盤や橋梁、トンネル、プラットホームなどの痕跡が残っており、往時の様子を偲ぶことができる。道の駅したら(奥三河郷土館)には当時活躍していた木製車両が展示されており、車内の見学も可能。

- 設楽町清崎字中田17-7 ☎ 0536-62-1440(奥三河郷土館) MAP: F-4

設楽町 田峯城

田峯菅沼氏累代が1470年に築城した、奥三河の代表的な山城。他の中世城郭を参考に、田峯歴史の里に再建。標高387mに構えた山城の物見台から見下ろす寒狭川とV字渓谷の眺望は圧巻。

- 設楽町田峯字城9 ☎ 0536-64-5505 MAP: F-4



稼働中の手掘りの鉱山を見学できるのは日本仅此だけ。

美の原産地で体験するビューティーツーリズム\*

東栄町 naori (なおり)

東栄町のセラサイトは、品質の高さから奇跡のパウダーとも呼ばれ、トプシエアを誇る。美の原産地で、コスメティックのルーツを辿り体験をする、世界でもここだけのビューティーツーリズム「naori なおり」。

- 東栄町大字下田字軒山13-7 ☎ 0536-78-5102 MAP: G-4



新城市 湯谷温泉

宇連川の素晴らしい景観との調和が見事な温泉郷。開湯は奈良時代と伝わる古湯で、源泉は万病に効くと伝えられている。温泉郷には、日帰り温泉「鳳来ゆ〜ゆ〜ありいな」や足湯があり、温泉を持ち帰ることができる「温泉スタンド」も設置されている。

- 新城市豊岡 MAP: G-5



約6,700万年前の恐竜の実物化石は必見!

豊橋市 豊橋総合動植物公園 (のんほいパーク)

動物園、植物園、自然史博物館、遊園地が集まった複合施設。草原を歩きまわるキリンや、目の前で水へ飛び込むホッキョクグマの様子など、動物たちの自然な生態を間近に見ることができる。フランスのモネガーデンより譲り受けたスイン、フジなどを展示した「モネコーナー」も雰囲気満点。

- 豊橋市大岩町字大穴1-238 ☎ 0532-41-4747(豊橋市自然史博物館) 0532-41-2185(のんほいパーク) MAP: F-7



豊橋市 路面電車

1925年開業。夏には「納涼ビール電車」、冬には、おでんを味わえる「おでんしゃ」も運行。

- 豊橋市内 ☎ 0532-53-2136 MAP: E-6/F-6



愛知の星の聖地、奥三河で星空キャンプ。

設楽町 つく高原グリーンパーク

標高900mのつく高原の山麓にある森と川のせせらぎ、星空に囲まれた奥三河最大規模のキャンプ場併設の道の駅。ニジマスのつかみ取りや釣り堀、テニス、パターゴルフなどアクティビティも充実。道の駅では、食堂もあり、キャンプ用品やジビエ肉などを購入することも可能。

- 設楽町津具字東山2-156 ☎ 0536-83-2344 MAP: G-3



設楽町 段戸裏谷原生林 きららの森

県内最大級を誇るブナの森。大自然の中で四季折々の風景が満喫でき、貴重な高原植物の観察やバードウォッチングが楽しめる。ルアー・フライ釣りも人気。

- 設楽町田峯字段戸1-1 ☎ 0536-62-1000(設楽町観光協会) 0536-62-2555(豊川市野外センターきららの里) MAP: F-3

新城市 阿寺の七滝

【日本の滝百選】 【国の名勝・天然記念物】

流れ落ちる水が、礫岩の断崖で7段の階段状になっていることから「七滝」と名付けられた幽玄な滝。滝周辺の礫岩は「子抱石」とも呼ばれ、子宝を授けるといわれる。陰陽師の安倍晴明が若年期に修行したという伝説が残る。

- 新城市下吉田沢谷下 ※滝までは徒歩15分ほど ☎ 0536-29-0829(新城市観光協会) MAP: G-5



蒲郡市、田原市



潮干狩り

日本有数のアサリの産地。3月下旬〜6月中旬にかけて潮干狩りを楽しむことができ、シーズン中は多くの家族連れでにぎわう。

蒲郡市、田原市



メロン狩り

メロンを1玉切ってお持ち帰りできる「メロン狩り」の他、「メロン食べ放題」「メロン試食」のプランもある。温暖な三河地方は、マスクメロンの名だたる産産地。とろけるような果肉とジューシーな甘味が口いっぱい広がる。

田原市



恋路ヶ浜

伊良湖岬灯台からひの石門まで太平洋沿いに約1km、荒波をうけて湾曲した白く美しい砂浜。島崎藤村の「椰子の実」の舞台となったことでも有名。「恋人の聖地」と呼ばれ、デートスポットとして人気。

- 田原市伊良湖町志路浦 ☎ 0531-23-3516(渥美半島観光ビューロー) MAP: C-8

田原市



伊良湖岬灯台 【日本の灯台50選】

目の前に広がる青い海と空、コントラストを際立たせる白亜の灯台。晴れた日の夕陽が沈む頃は、光を灯しはじめた灯台と鮮やかに空を染める夕陽がとてもロマンチック。

- 田原市伊良湖町古山 ☎ 0531-23-3516(渥美半島観光ビューロー) MAP: C-8

蒲郡市



蒲郡温泉郷

- A 蒲郡温泉 蒲郡のシンボルである竹島を望む温泉地。 B 三谷温泉 奈良時代の僧・行基によって発見された古湯。 C 西浦温泉 海岸線から続く急斜面に立ち並ぶ風光明媚な温泉地。 D 形原温泉 三ヶ根山の山麓にある、抱に抱かれた静かな温泉地「あじさいの里」では毎年6月に5万株のあじさいが咲き誇る。

蒲郡市



竹島 【島そのものが国の天然記念物】

三河湾にぼっかり浮かぶ、周囲約680mの小島。岸からの距離は約400mで、竹島橋で結ばれており、歩いて渡ることができる。高等植物の自生が確認されており、島の中央にある「八百富神社」は、開運・安産・縁結びの神様を祀る「日本七弁天」のひとつ。

- 蒲郡市竹島町3-15 ☎ 0533-68-3700(八百富神社)/0533-68-2526(蒲郡市観光協会)/0533-68-2059(竹島水族館) MAP: D-6

蒲郡市



ラグーナテンボス・ラグナシア

「ラグナシア」は海のテーマパーク。1年を通じてアトラクションやエンターテイメントショーなど、様々なイベントが楽しめる。夏はプール、冬は、水と光がキラキラと幻想的な世界を作りあげるイルミネーションの街に。

- 蒲郡市海陽町2-3 ☎ 0570-097117 MAP: E-6

\*「naori」・「ビューティーツーリズム」は東栄町の登録商標です。



# Autumn 秋

- 31 名古屋まつり(名古屋市) 10月
- 32 尾張津島秋まつり(津島市) 10月
- 33 三谷祭(蒲郡市) 10月
- 34 手筒花火(豊橋市 他) 10月 他
- 35 香嵐溪もみじ祭り(豊田市) 11月
- 36 そふエイチョウ黄葉まつり(稲沢市) 11月
- 37 小原四季桜(豊田市) 11-12月
- 38 定光寺紅葉(瀬戸市) 11-12月
- 39 鳳来寺山もみじまつり(新城市) 11-12月



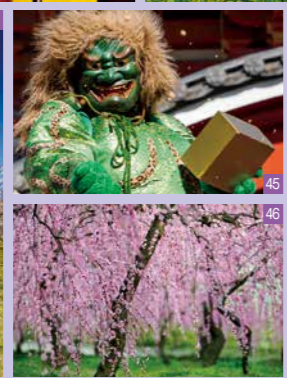
# 春 Spring

- 1 犬山祭(犬山市) 4月
- 2 知立まつり(知立市) 5月
- 3 亀崎潮干祭(半田市) 5月
- 4 こうなん藤まつり(江南市) 4-5月
- 5 岡崎の桜まつり(岡崎市) 3-4月
- 6 田縣神社 豊年祭(小牧市) 3月
- 7 岩倉五条川(岩倉市) 3-4月
- 8 上中のしだれ桃(豊田市) 4月
- 9 史跡八橋かきつばまつり(知立市) 4-5月
- 10 尾張津島藤まつり(津島市) 4-5月
- 11 芝桜まつり(茶臼山高原)(豊根村) 5-6月
- 12 花しょうぶまつり(碧南市) 5-6月
- 13 長篠合戦のぼりまつり(新城市) 5月



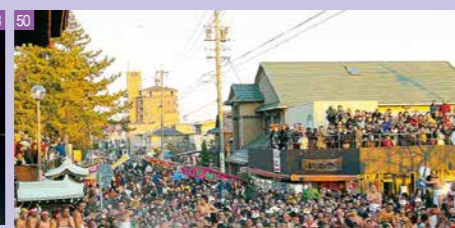
# 愛知の四季

伝統の祭り  
と  
花の王国  
あいち



# 冬 Winter

- 40 花祭(設楽町・東栄町・豊根村) 11月~1月
- 41 渥美半島菜の花まつり(田原市) 1-3月
- 42 てんてこ祭(西尾市) 1月
- 43 鳥羽の火まつり(西尾市) 2月
- 44 佐布里池梅まつり(知多市) 2-3月
- 45 大須観音節分会(名古屋市) 2月
- 46 しだれ梅まつり(名古屋市) 2-3月
- 47 いなざわ梅まつり(稲沢市) 3月
- 48 氷瀑(豊田市) 1-2月
- 49 面ノ木原生林の樹氷(豊田市・設楽町) 12-2月
- 50 国府宮はだか祭(稲沢市) 2月

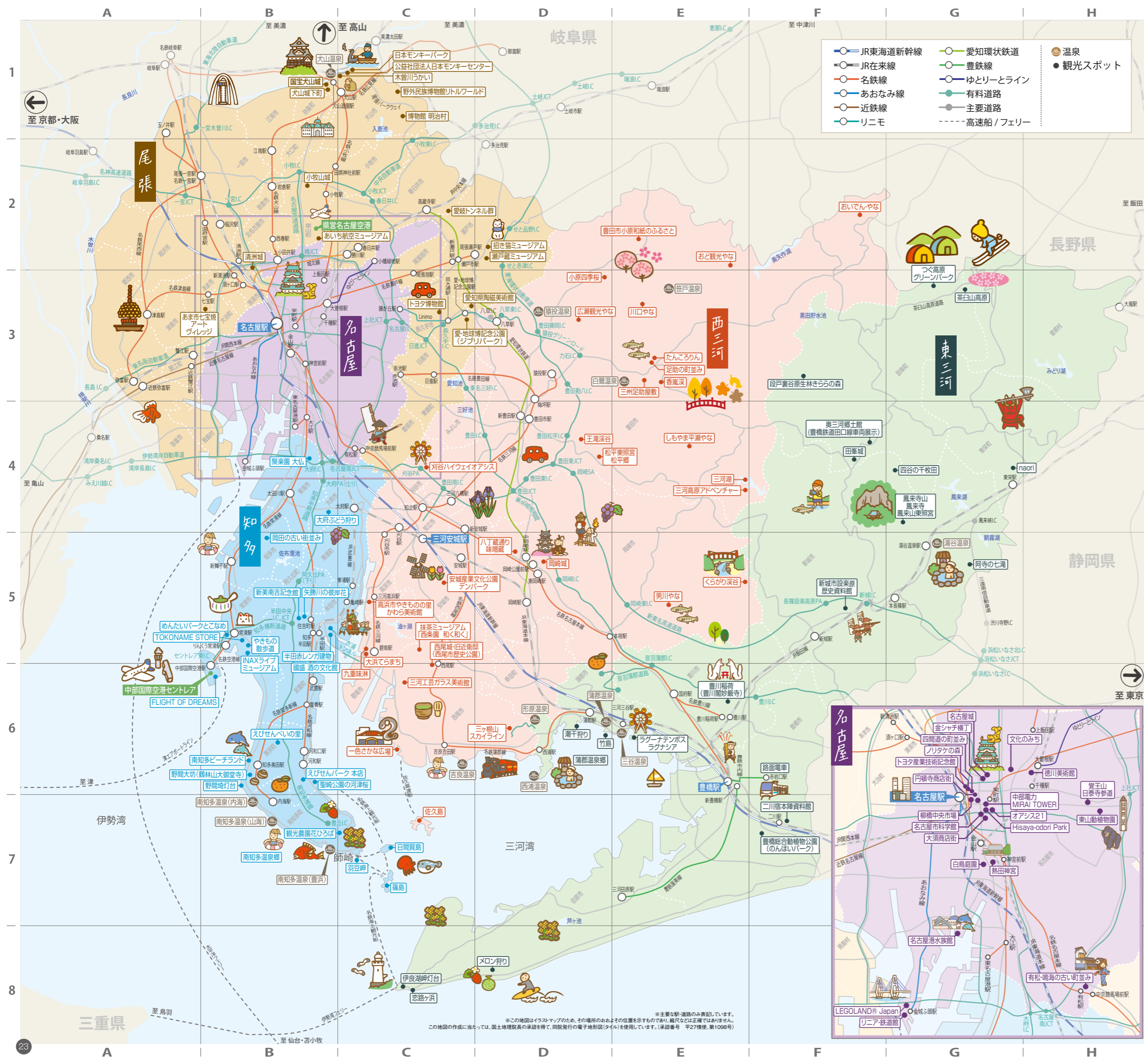


# Summer 夏

- あじさいまつり 6月
- 14 稲沢あじさいまつり(稲沢市)
- 15 音楽寺 あじさい祭り(江南市)
- 16 尾西あじさいまつり(一宮市)
- 17 形原温泉あじさい祭り(蒲郡市)
- 18 万燈祭(刈谷市) 7月
- 19 尾張津島天王祭(津島市) 7月
- 20 一宮七夕まつり(一宮市) 7月
- 21 豊橋祇園祭(豊橋市) 7月
- 22 豊浜鯛まつり(南知多町) 7月
- 23 世界コスプレサミット(名古屋市) 8月
- 24 にっぽんど真ん中祭り(名古屋市) 8月
- 25 安城七夕まつり(安城市) 8月
- 26 三河一色大提灯まつり(西尾市) 8月
- 27 須成祭(蟹江町) 8月
- 28 岡崎城下家康夏まつり(岡崎市) 8月
- 29 せともの祭(瀬戸市) 9月
- 30 豊田おいでんまつり(豊田市) 6-7月

祭・イベントの  
詳しい情報は  
こちら





MAP AICHI  
TOURISM GUIDE

さあ、あなたのダイスキを  
訪ねる旅に出発しよう！

なごや観光  
ルートバス **メーグル**



- 11 広小路伏見
- 10 広小路栄
- 9 中部電力 MIRAI TOWER
- 8 市政資料館南
- 7 文化のみち 二葉館
- 6 徳川園 徳川美術館 蓬左文庫
- 5 名古屋城東市役所
- 4 名古屋城 ※注1
- 3 四間道
- 2B ノリタケの森
- 2A ノリタケの森西
- 1 トヨタ産業技術記念館 ※注2
- 0 名古屋駅 名古屋駅バスターミナル ① 番のりば

メーグルに乗って  
名古屋の有名な  
観光スポットに  
行こう！

	大人	子ども
1乗車	¥210	¥100
<b>メーグル1DAYチケット</b>	<b>¥500</b>	<b>¥250</b>

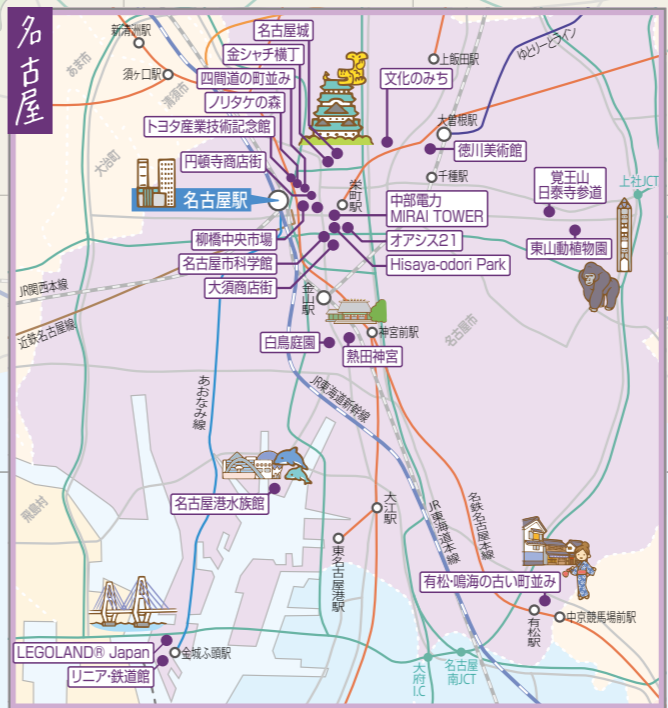
9時30分から17時の間に名古屋駅から出発しています。  
土日休日:20~30分毎に1本運行、平日:30分~60分毎に1本運行。  
月曜(祝日の場合は直後の平日)および年末年始(12月29日~1月3日)は運休。  
メーグル運行日は、メーグル1DAYチケットで、都心ループバスC-758系統にも乗車できます。  
1DAYチケットは乗車後でもご購入いただけます。他の名古屋市発行の一日乗車券(下記参照)や10の交通系ICカード(Kitaca、PASMO、Suica、manaca、TOICA、PiTaPa、ICOCA、はやかけん、nimoca、SUGOCA)もご利用いただけます。  
注意:メーグル1DAYチケットは、メーグル・C-758系統以外の一般路線バスではご利用できません。また、最終便(17時発)の帰路では 名古屋駅バスターミナル ① 番のりば

※注1:往路・帰路が同じバス停より発着しますので、乗り間違いにご注意ください。

名古屋市営バス・地下鉄のお得な乗車券

	メーグルでも使える!	大人	子ども
休日がおトクに! まる一日バスと 地下鉄乗り放題!	ドニチエコきっぷ	¥620	¥310
地下鉄だけなら 一日乗車券に 比べて長く使えて、 便利でおトク!	名古屋での宿泊に最適! 地下鉄全線24時間券	¥760	¥380
平日にバスを数回 乗車するなら、是非 一日乗車券を!	タイプは目的に合わせる	大人	子ども
	一日乗車券(バス・地下鉄全線)	¥870	¥430
	一日乗車券(バス全線)	¥620	¥310

上記乗車券でご利用いただけるのは、市バスおよびなごや観光ルートバス、市営地下鉄に限ります。ゆとりーとライン高架区間(大曾根~小幡緑地)および名鉄バス、あおなみ線、リニモ、JR線、名鉄線などではご利用できません。各種乗車券のご購入や利用方法などの詳細は名古屋市交通局ウェブサイトまで: <http://www.kotsu.city.nagoya.jp/>



※主要な駅・道路のみ表記しています。  
※この地図はイラストマップのため、その場所のおおよその位置を示すものであり、縮尺などは正確ではありません。  
この地図の作成に当たっては、国土地理院の承認を得て、同院発行の電子地形図(タイル)を使用しています。(承認番号 平27情使、第1098号)